

# **ПРОГРАММНОЕ ОБЕСПЕЧЕНИЕ ПОДГОТОВКИ ПРОПУСКНЫХ ДОКУМЕНТОВ ДЛЯ СИСТЕМ КОНТРОЛЯ ДОСТУПА**

**Руководство системного программиста**

## АННОТАЦИЯ

В данном программном документе приведено руководство системного программиста по настройке и использованию программного обеспечения (ПО) подготовки пропускных документов (ПД) для систем контроля доступа (СКД).

В разделе «Общие сведения о программе» указаны назначение и функции ПО, а также сведения о технических и программных средствах, обеспечивающих выполнение данного ПО, а также требования к персоналу.

В разделе «Установка и настройка СУБД» приведено описание действий по установке и настройке СУБД «Firebird» на сервере под управлением операционной системы (ОС) Linux и на сервере под управлением ОС Windows.

В разделе «Установка и настройка» приведено описание действий по установке и настройке приложения «Пропускные документы», сервис валидации ПД/АКР, сервис интеграции с периферийным оборудованием, сервис интеграции с внешними информационными системами.

В разделе «Проверка Web-приложения «Ввод заявок»» приведено описание метода проверки, позволяющего дать общее заключение о работоспособности приложения.

В разделе «Проверка приложения «Пропускные документы»» приведено описание метода проверки, позволяющего дать общее заключение о работоспособности приложения.

**СОДЕРЖАНИЕ**

1	ОБЩИЕ СВЕДЕНИЯ О ПРОГРАММЕ.....	4
1.1	Назначение программы.....	4
1.2	Функции программы.....	4
1.3	Требования к техническому обеспечению.....	5
1.4	Требования к программному обеспечению.....	5
1.5	Требования к персоналу (системному программисту).....	6
2	Установка и настройка СУБД.....	6
2.1	Установка на сервере Astra Linux.....	6
2.2	Установка на сервере Windows:.....	6
3	Установка приложения «Пропускные документы».....	7
4	Проверка работоспособности.....	10
4.1	Проверка работоспособности приложения «Пропускные документы».....	10
4.2	Проверка работоспособности сервиса валидации ПД/АКР.....	10
4.3	Проверка работоспособности сервиса интеграции с периферийным оборудованием.....	10
4.4	Проверка работоспособности сервиса интеграции с внешними информационными системами.....	10

## 1 ОБЩИЕ СВЕДЕНИЯ О ПРОГРАММЕ

### 1.1 Назначение программы

Программное обеспечение подготовки пропускных документов для систем контроля доступа предназначено для подготовки, проверки, изготовления пропускных документов (ПД) и передачи информации о ПД в систему контроля доступа.

Программное обеспечение работает под управлением ОС Astra Linux Special Edition, Common Edition, Windows 10/11.

### 1.2 Функции программы

Программное обеспечение подготовки пропускных документов для систем контроля доступа выполняет следующие функции:

- ввод данных ПД/аккредитационных документов (АКР) посредством заполнения экранных форм;
- загрузку данных ПД/АКР из файла формата: DBF, TXT, CSV, MS Excel произвольной структуры;
- назначение прав и зон доступа по ПД/АКР;
- поиск и просмотр данных ПД/АКР в соответствии с выбранным фильтром;
- групповое изменение свойств указанных ПД/АКР;
- функции аудита вносимых в ПД/АКР изменений;
- присвоение ПД/АКР внутрисистемных статусов «На рассмотрении», «Одобрена», «Отклонена»;
- заведение и редактирование набора шаблонов ввода данных ПД/АКР (перечень полей формы, права доступа, обозначение мероприятия, логотип организации), права доступа на объекты и во внутриобъектовые зоны;
- заведение и редактирование набора шаблонов печатных форм для выпуска ПД/АКР, содержащих линейный или двухмерный штрих-код, блоки данных ПД/АКР, права доступа на объекты и во внутриобъектовые зоны;
- вывод на печать ПД/АКР в соответствии с одним из выбранных шаблонов печатных форм;
- многопользовательскую работу;
- ввод заявок на ПД/АКР посредством заполнения web-формы данных ПД/АКР;
- просмотр статуса заявки на ПД/АКР по ее номеру посредством web-формы;
- поиск и просмотр заявок ПД/АКР в соответствии с выбранным фильтром посредством web-формы;
- ведение расписания и количества приёмов пищи с разделением по категориям ПД/АКР;

- проверку валидности ПД/АКР техническими средствами;
- проверку ПД/АКР техническими средствами на наличие прав доступа на объект и в зоны объекта;
- проверку техническими средствами расписания и количества приёмов пищи по ПД/АКР;
- направление ПД/АКР в электронной форме заявителю посредством сети «Интернет» (электронная почта);
- предоставление отчетности по ПД/АКР в соответствии с выбранным фильтром и формой отчета.

### 1.3 Требования к техническому обеспечению

Минимальный состав используемых технических средств:

- Для сервера:
  - Intel® Xenon® E-2378 и выше
  - ОЗУ не менее 64 ГБ
  - наличие свободного места на жестком диске не менее 500 ГБ.
- Для АРМ:
  - Intel® Xenon® E-2378 и выше
  - ОЗУ не менее 8 ГБ
  - наличие свободного места на жестком диске не менее 250 ГБ.

### 1.4 Требования к программному обеспечению

Для функционирования СУБД Firebird необходима предустановленная операционная система Astra Linux Special Edition, Common Edition или Windows 10/11.

Для функционирования Web-сервиса обеспечения работы приложения необходима предустановленная операционная система Astra Linux Special Edition, Common Edition или Windows 10/11, программная платформа Node.js версии не ниже v16.14.0.

Для функционирования Web-приложения «Ввод заявок» необходима предустановленная операционная система Astra Linux Special Edition, Common Edition или Windows 10/11, web-сервер (Nginx, Apache, IIS, ..).

Для функционирования приложения «Пропускные документы» необходима предустановленная операционная система Windows 10/11.

### 1.5 Требования к персоналу (системному программисту)

Системный программист должен иметь минимум среднее техническое образование.

В перечень задач, выполняемых системным программистом, должны входить:

- задача поддержания работоспособности технических средств;
- задача установки (инсталляции) и поддержания работоспособности системных программных средств – операционной системы;
- задача установки (инсталляции), настройки и поддержания работоспособности программного обеспечения подготовки пропускных документов для систем контроля доступа.

## 2 Установка и настройка СУБД

### 2.1 Установка на сервере Astra Linux

- Установить СУБД Firebird версии не ниже 3.010;
- Отредактировать файл «firebird.conf»: параметр «ServerMode» должен иметь значение «Super»;
- Остановить сервис Firebird (если он запущен);
- Скопировать на сервер файл с БД (первоначальный файл БД находится в /acr/firebird/ACR.IB);
- Отредактировать файл «database.conf» (образец файла в /acr/firebird/databases.conf). Для БД ACR указать корректный путь;
- Скопировать файл БД безопасности security3.fdb (образец файла в /acr/firebird/security3.fdb) в папку с установленным Firebird;
- Запустить сервис Firebird;

### 2.2 Установка на сервере Windows:

- Установить СУБД Firebird из дистрибутива «Firebird\_30.exe»;

- Установить приложение «Пропускные документы»; при этом автоматически будет инициализирована БД.

### 3 Установка приложения «Пропускные документы»

Для установки приложения «Пропускные документы» необходимо запустить на выполнение инсталлятор «DOSTUP.exe» и указать путь установки:

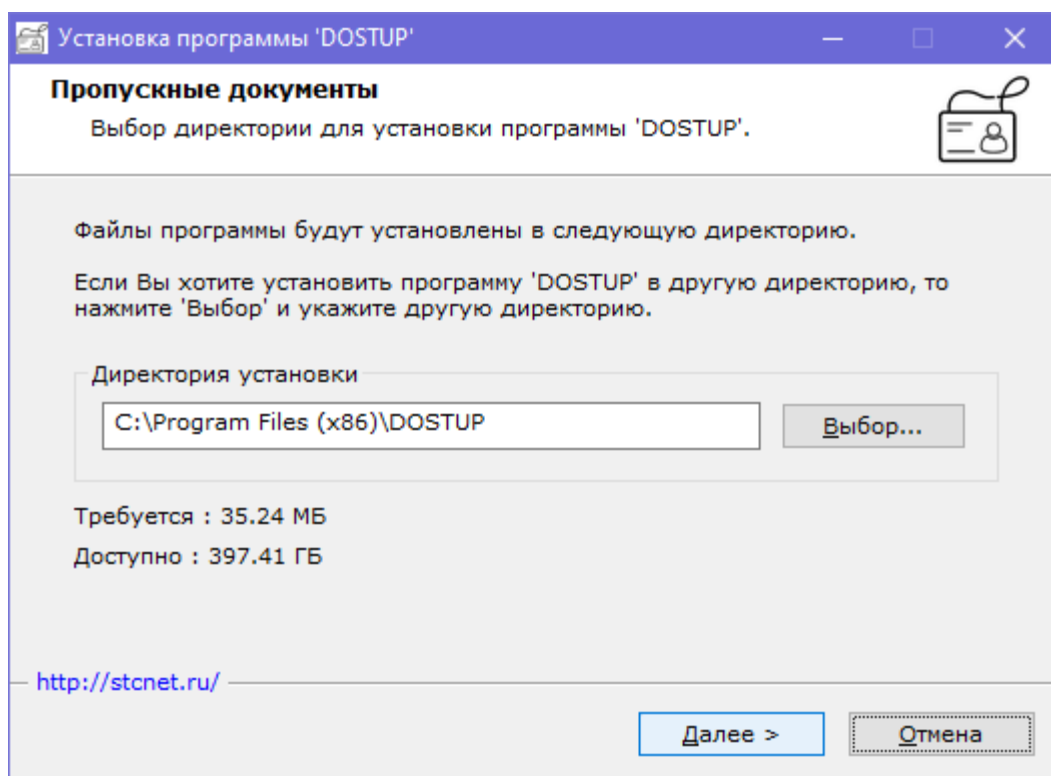


Рисунок 3.1

Примечание. Реализована необязательная опция, предназначенная для массового разворачивания приложения на большом количестве АРМ:

- на момент установки в папке с дистрибутивом должен быть размещён файл «FormIbDbSets.ini» из состава установочного комплекта;
- в параметре «LabeledEditServer\_Text» данного файла должен быть задан IP-адрес сервера БД.

При наличии такого файла на момент установки приложение будет автоматически сконфигурировано для работы с указанным сервером БД.

На следующем этапе установки необходимо выбрать устанавливаемые сервисы:

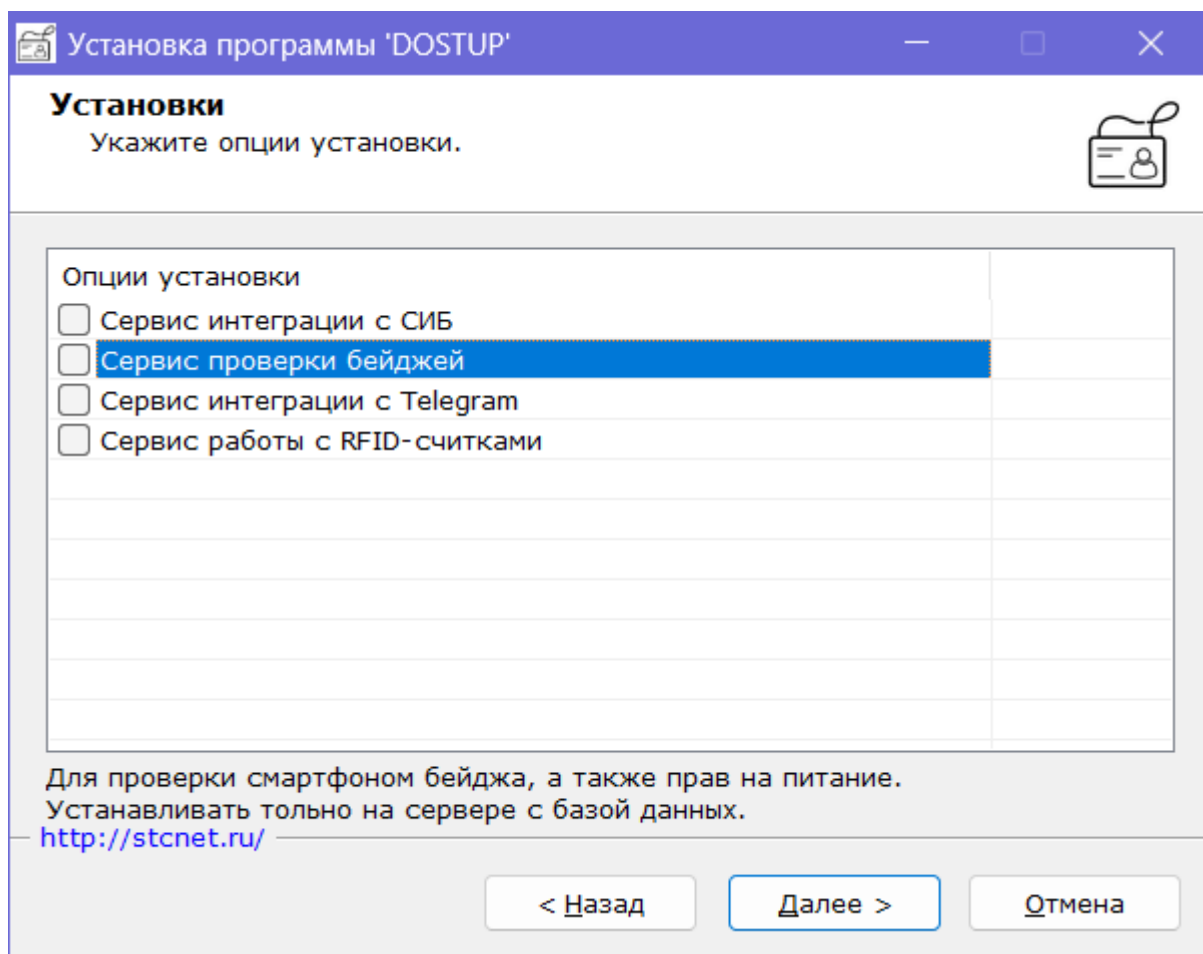


Рисунок 3.2

Для установки «Сервиса интеграции с внешними информационными системами» необходимо установить опцию «Сервис интеграции с СИБ».

Для установки «Сервиса валидации ПД/АКР» необходимо установить опцию «Сервис проверки бейджей».

Для установки «Сервиса интеграции с периферийным оборудованием» необходимо установить опцию «Сервис работы с RFID-считками».

Все сервисы устанавливаются локально на текущий компьютер.

После окончания установки на рабочем столе будет создан ярлык для запуска приложения.



Если в момент установки приложения не была выполнена предварительная настройка с указанием IP-адреса сервера БД, при первом запуске приложения появится сообщение, показанное на рисунке 3.3.

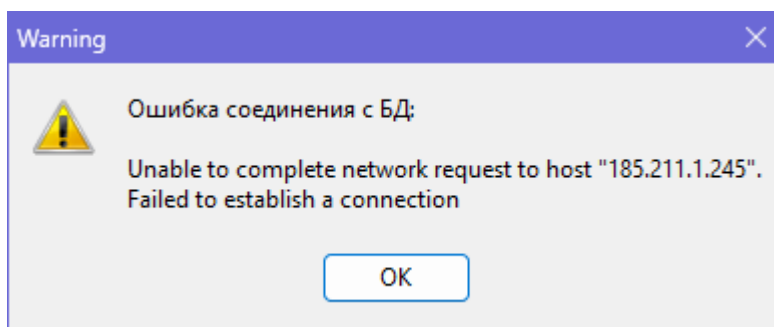


Рисунок 3.3

После нажатия «Enter» будет показано окно, в котором необходимо указать IP-адрес сервера БД, как показано на рисунке 3.4.

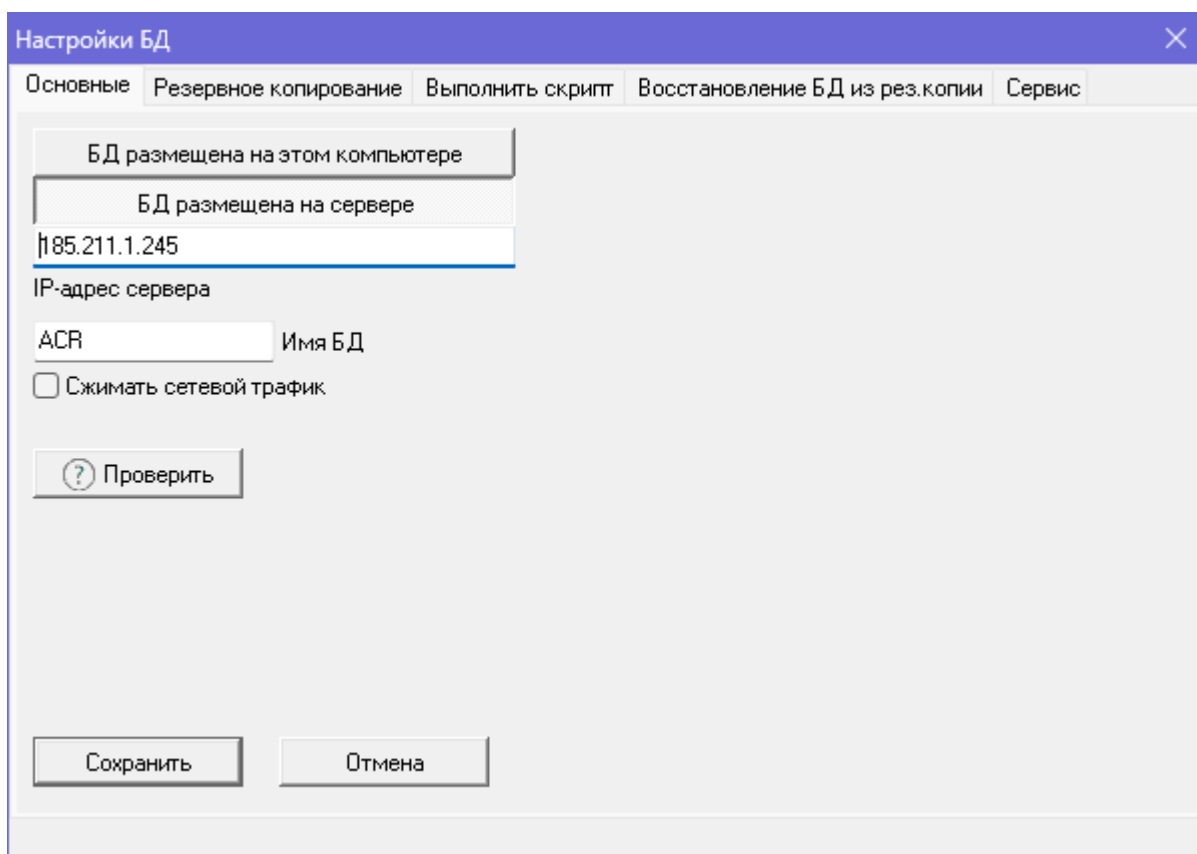


Рисунок 3.4

## 4 Проверка работоспособности

### 4.1 Проверка работоспособности приложения «Пропускные документы»

Для проверки работоспособности необходимо запустить приложение «Пропускные документы». Появление окна с запросом на авторизацию пользователя (рисунок 4.1) свидетельствует о работе программного обеспечения.

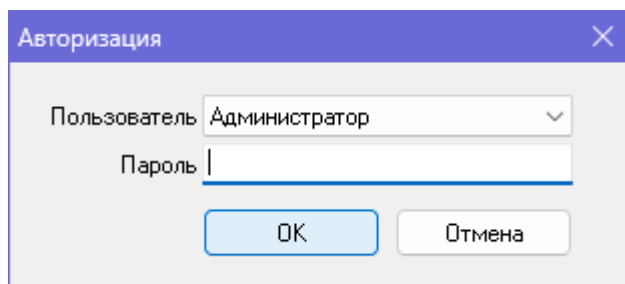


Рисунок 4.1

### 4.2 Проверка работоспособности сервиса валидации ПД/АКР

Для проверки работоспособности необходимо открыть список локальных служб Windows.

Наличие в списке службы «ACRService», а также её состояние «Выполняется» свидетельствует о работоспособности сервиса валидации ПД/АКР.

### 4.3 Проверка работоспособности сервиса интеграции с периферийным оборудованием

Для проверки работоспособности необходимо открыть список локальных служб Windows.

Наличие в списке службы «RFIDReaderService», а также её состояние «Выполняется» свидетельствует о работоспособности сервиса интеграции с периферийным оборудованием.

### 4.4 Проверка работоспособности сервиса интеграции с внешними информационными системами

Для проверки работоспособности необходимо открыть список локальных служб Windows.

Наличие в списке службы «АExchange», а также её состояние «Выполняется» свидетельствует о работоспособности сервиса интеграции с внешними информационными системами.